

# Uppsala Nya Tidning.

+5 VÄDRET A36

SENASTE NYTT: UNT.SE

TEL: 018-478 00 00

## SÖNDAG



**DETALJER.** Hanna Säfström sätter färg på 1700-talct.

FOTO: PELLE JOHANSSON

**LINNÉ** Museum får fräsch yta A18

...kt roligt att tävla i kunskap B9

...ste konst från Mellanöstern vara politisk? B6

”Vi måste agera



”Det är alltid kul att hålla på med gamla kulturhistoriska jobb, och vår målsättning är hög: ingen museibesökare skall kunna upptäcka med blotta ögat att Linnés nya spis är fejkad.”

**N**är Linné och hans stora familj flyttade in i huset som nybliven medicinprofessor år 1743 hade det redan 50 år på nacken. Huset byggdes 1693 som bostad för professorn i medicin vid Uppsala universitet. Innehavaren var även Uppsala akademiträdgård – dagens Linnéträdgård – förstandare. I 45 år bodde Carl von Linné i Botaniska huset, som det då kallades – samtidens internationella centrum för naturvetenskaplig och medicinsk forskning.

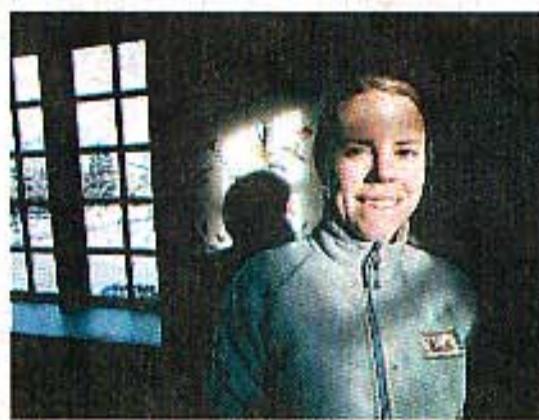
Det blev Carl Hårleman, annars mest känd för Domkyrkans ”Hårlemanska luvar”, som fick ta hand om renoveringen. Han byggde om huset radikalt. Den ljusa övervåningen reserverades för Linnés vetenskapliga arbete och blev Uppsala universitets institution för medicin och botanik. Här fanns Linnés studerkammare, föreläsningssal och bibliotek. Från studerkammaren hade han utsikt över trädgården och kunde följa Årstidernas växlingar. Vid sitt skrivbord satt han och författade sina revolutionerande skrifter, gjorde vetenskapliga iakttagelser och skrev brev till sina lärjungar som fanns utspridda över hela världen. Till huset på Svartbäcksgatan anlände en motsatt ström av utrikes försändelser med frön, plantor, skisser, teckningar och till och med djur. Linné själv verkade nöjd med ombyggnaden och han beskriver i en anteckning huset som ”ett ganska tätt paläs, byggt av Akademien”.

Husets mörkare bottenvåning var familjen Linnés privatbostad. Där härskade hustru Sara över hushållet och barnen: Carl, Elisabeth, Sara Magdalena, Lovisa, Sara Christina och Sophia. Sonen Johannes dog redan vid tre års ålder.

**NÅGOT ÅRTIONDE EFTER** Linnés död förändrades husets funktion. Det blev nu i stället tjänstebostad åt universitetets director musices, som ansvarade för musiken vid universitetet. Den siste director musices i huset var Hugo Alfvén som bodde här mellan 1910 och 1935 tillsammans med hustrun Marie Kröyer. Makarna valde att ha bostadsdelen på övervåningen, där Alfvén hade ett speciellt kompositionsrum. På bottenvåningen höll han sina repetitioner med Akademiska Kapellet.

Mellan 1935 och 1937 gjordes en stor byggnadsantikvarisk undersökning och restaurering av huset, som sedan invigdes till Linnémuseet. Själva trädgården hade redan tidigare restaurerats av Svenska Linnésällskapet. De ansvariga för husrenoveringen hade den gången god hjälp av en mängd 1700-talsföremål och byggnadsdetaljer som hittades som fyllning i trossbotten. Genom att flera av Linnés ättlingar fanns med bland sällskapets grundare återbildades deras ärvda Linnésamlingar till fadershuset.

Bland de föremålen kan nämnas Gustav Lundbergs Linnéporträtt från 1755, Linnés kläder, möbler, Nordstjärneservisen och Linneaserviserna. I biblioteket och studerkammaren finns vetenskaplig utrustning och Linnés medicinskåp, liksom den anteck-



**DRÖMJOB**. Dekorationsmålaren Hanna Sjöström har inspirerats av arbetet med Linnémuseet och skulle vilja åka land och rike kring för att dokumentera 1700-talstapeter.

ningsbok han använde under sin lappländska resa.

Carl von Linné ansåg själv att rum borde klädas med mångfärgade tapeter för att ”förnöja sinnet”, och han skulle sannolikt uppskatta de nytillverkade handmålad tapeter som i dag pryder Linnémuseets väggar, och är handgjorda på 1700-talsmanér.

Den nya renoveringen av huset startade förra sommaren med fasadrenovering, och är den grundligaste och mest omfattande som gjorts sedan museets tillkomst. Under hösten och vintern har hantverkare med speciella kunskaper, förtrogna med gammaldags tekniker och material, tagit huset.

Snickerierna har målats med linoljafärg, väggar har putsats med kalkfärg och frisen i trappan har målats för att ge sken av att vara i sandsten. Allt arbete har föregåtts av intensiva arkivstudier och avsikten har varit att väcka 1700-talsinteriorerna till liv igen, med hjälp av de färger, material och tekniker som var brukliga då. Målet har också varit att visa mer av husets funktion som bostad för familjen Linné – ett övre medelklasshem i 1700-talets Uppsala.

**BAKOM RENOVERINGEN** finns åtta hantverkare som specialiserat sig på äldre tekniker och material.

Hanna Sjöström är dekorationsmålare och har målat flera av rumstapeterna.

– Vi har jobbat nära museiledningen och Statens fastighetsverk. Det har varit viktigt att tänka mycket på färgsättningen så att den harmonierar och binder ihop rummen i huset till en enhet, säger hon.

Arbetet i Linnémuseet startade i augusti förra året och skall vara avslutat i maj. Men det första rummet fick sina nya tapeter redan 2005, berättar Lennart Tjernberg, som målade dem.

– Man hade hittat ett tapetfragment i grannhuset, där en av Linnés döttrar bodde. Det blev min förlaga.

Tidigare var rummet tapetserat med rosarandiga, handgjorda tapeter som sattes upp i samband med den senaste restaureringen, på 1930-talet. De finns fortfarande kvar, bevarade under de nya tapeterna som fästs med spikar på en träram.

Hantverkarna har använt flera olika inspirationskällor för att kunna ge Linnés tapeter vackra, tids-trogna mönster. Vid renoveringen valdes tapetmönster efter bevarade 1700-talsmiljöer.

– En del tapetprover har hämtats från Linnés Hammarby och överförs till huset på Svartbäcksgatan. Andra kommer från Svartsjö slott och Drottningholmsteatern – som är en guldgruva. Ett mönster med fågelmotiv är taget från en garderob på Drottningholms slott. Tapeten har varit skyddad mot ljus så att de vackra, starka färgerna bevarats, säger Hanna Sjöström.

Tapetpapperet är så kallad limmelump, som innehåller mycket textil. De limmar ihop med ett bennlim och sys sedan ihop i våder med lintråd innan de spikas upp på väggarna. Tapeterna är mycket hållbarare än dagens cellulostatapeter, som åldras fortare, gulnar och faller sönder.

Hanna Sjöström målar sina fåglar och blomsterlingor med en oljeförstärkt limfärg, som hon själv blandar till för att få de rätta 1700-talskulörerna.

– Man måste ha en speciell schyng med penseln. Varje streck måste sitta på rätt plats. Det gäller att inte tveta eller böja peta med motivet, för då förlorar man känslan, säger hon.

I samband med restaureringen får familjen Linnés bostad en ny öppen spis som skall placeras i bottenvåningen som en pendang till den ursprungliga spisen som fortfarande finns på plats. Originalen, som är murat i sten och därefter putsat, har troligtvis hämtats från en grannfastighet.

**FÖR ARBETET MED SPISFRONTEN** svarar stukatören Tommy Segel i Upplands Väsby, vars företag har specialiserat sig på kulturhistoriska uppdrag som att rekonstruera Linnés öppna spis som kröns av ett elegant format snäckskal.

– Vi använde flytande silikongummi som vi penslade på originalspisen. Efter ett par dygn stelnar gummit och då kan formen tas bort från originalet, berättar Tommy Segel.

Väl tillbaka i Upplands Väsby tillsammans med gummiformen blev stukatörernas nästa steg att gjuta spisen.

Spisfronten, som väger runt 20 kilo, är gjuten i så kallat stukaturgips.

– Det är i princip samma sak som modellgips, och det brinner fort. Spisfronten gick att plocka ur formen efter en timme.

När den torkat skall den ”redigeras upp”, som det heter på stukatörspråk. Det innebär att ojämnheter försiktigt petas bort och gamla skador rättas till. Men detta gäller inte de stråmor som finns på Linnés nya spis.

– Den skall inte vara i nyskick, utan ha kvar samma skador som finns på originalet, till exempel avnötningarna här, säger Tommy Segel och pekar på några av spisfrontens skavanker.

Han tycker det är lite speciellt att arbeta med Carl von Linnés nya spis.

– Det är alltid kul att hålla på med gamla kulturhistoriska jobb, och vår målsättning är hög: ingen museibesökare skall kunna upptäcka med blotta ögat att Linnés nya spis är fejkad.

Text



Anna Bill

anna.bill@upplandsvasby.se  
018-478 12 73

Foto



Pelle Johansson



Hans E Ericson



**PENSELFÖRING.** Föresöket att efterlikna gamla tiders tekniker gäller inte penslarna i syntetfiber.



**PRECISIONSARBETE.** Lennart Tjernberg drar linjer under arbetet med väggarna. Framför sig har han ett foto av den 1700-talstapet från Svartö slott som utgör förlagan.



**LJUSHUVUD.** Arbetet i Linnémuseet startade i augusti förra året och skall vara avslutat i maj.



**STUKATÖRARBETE.** Linnés nya öppna spis kröns av en snäcka. Spisen skall ha samma avnötningar och skavanker som originalet.